



Colégio  
**Fátima**  
Educação e Humanização

# PAZ e SEGURANÇA no Colégio



**GUIA SOBRE PROTEÇÃO E SEGURANÇA  
NO AMBIENTE ESCOLAR**



# Apresentação

A instituição de ensino é um espaço para conectar, socializar, agregar conhecimentos, auxiliar na formação intelectual, moral e ética do educando. Por isso, o ambiente escolar precisa ser de segurança, acolhimento, de humanização para toda a comunidade envolvida, buscando promover sempre uma cultura de paz.

O Colégio, devido à diversidade de pessoas e, conseqüentemente, de opiniões, é possível que ocorram divergências que podem desencadear reações adversas ou violência escolar. Para prevenir, é essencial uma abordagem que envolva educadores, famílias e estudantes.

Ressaltamos a necessidade de refletirmos constantemente sobre a construção de um ambiente escolar, promotor da democracia e do respeito aos direitos individuais e coletivos. Cabe ressaltar que a violência presente nas escolas não se limita à questão do comportamento inadequado dos alunos ou de outrem que adentrem o espaço, mas infelizmente, é um reflexo da violência que permeia toda a sociedade.

Este Guia sobre Prevenção e Segurança no Ambiente Escolar apresenta algumas informações e sugestões, encontradas em diferentes documentos e compartilhadas por profissionais de diferentes áreas de atuação, considerando a importância das políticas sociais integradas e de ações coletivas, com intuito de alcançar resultados efetivos de prevenção à violência nas escolas.

# DE QUE VIOLÊNCIA ESTAMOS FALANDO?



O tema '*violência nas escolas*' abrange uma grande variedade de pontos de vista, percepções e modelos de análise. Para caracterizar este tipo de violência, a Campanha Nacional pelo Direito à Educação optou por utilizar o termo violência às escolas para diferenciar de outras formas de violência também relacionadas com a escola.



O tema da violência escolar tem sido reconhecido em âmbito nacional e internacional como um dos maiores desafios a serem enfrentados na promoção de uma **Cultura da Paz**.

Sua complexidade consiste na formulação de conceitos e explicações sobre as origens e causas dos atos violentos praticados no ambiente escolar.

# PREVENÇÃO E PROTEÇÃO NA SEGURANÇA DO AMBIENTE ESCOLAR

A Organização Mundial da Saúde (OMS) estabelece uma tipologia de três grandes grupos segundo quem comete o ato violento: violência contra si mesmo (autoprovocada ou auto infligida); violência interpessoal (doméstica e comunitária); e violência coletiva (grupos políticos, organizações terroristas, milícias). A OMS estabelece também distinções sobre as naturezas da violência, dentre essas, destacamos:

a) **Violência Física:** Também denominada sevícia física, maus-tratos físicos ou abuso físico. São atos violentos, nos quais se fez uso da força física de forma intencional, não-acidental, com o objetivo de ferir, lesar, provocar dor e sofrimento ou destruir a pessoa, deixando, ou não, marcas evidentes no seu corpo. Ela pode se manifestar de várias formas, como tapas, beliscões, chutes, torções, empurrões, arremesso de objetos, estrangulamentos, queimaduras, perfurações, mutilações, dentre outras.

b) **Violência Psicológica/Moral:** É toda forma de rejeição, depreciação, discriminação, desrespeito, cobrança exagerada, punições humilhantes e utilização da pessoa para atender às necessidades psíquicas de outrem. É toda ação que coloque em risco ou cause dano à autoestima, à identidade ou ao desenvolvimento da pessoa. Esse tipo de violência também pode ser chamado de violência moral. O bullying é outro exemplo de violência psicológica, que se manifesta em ambientes escolares ou outros meios, como o cyberbullying.

# BULLYING

O termo **bullying escolar** representa uma forma de violência em relação a um estudante, ocorrendo de forma repetitiva e exposto a um conjunto de atos agressivos, sem motivos evidentes, mas de forma intencional, praticado por um indivíduo ou grupo com a intenção de intimidar ou agredir, causando dor e sofrimento. A prática se dá por meio de agressões físicas, psicológicas, verbais e morais.

**VERBAL**



**STOP**  
**BULLYING NOW!**



**SOCIAL**



**FÍSICO**

# CYBERBULLYING

O **cyberbullying** é uma forma virtual de manifestar o bullying e com o avanço tecnológico crianças e adolescentes se motivam pelo anonimato para constranger, humilhar e ridicularizar a vítima de forma recorrente.



**CYBER**

# AÇÕES RELACIONADAS À SEGURANÇA ESCOLAR

Diante da preocupação desse tema, o Colégio Fátima desenvolve projetos extracurriculares, trabalhando temáticas sobre valores, estimulando uma Cultura de Paz, de bom relacionamento e empatia, a fim de proporcionar o desenvolvimento das competências socioemocionais.

Além da prática pedagógica, algumas ações relacionadas à segurança escolar foram adotadas:

- Capacitação e formação continuada de colaboradores com a temática de segurança para combater múltiplas violências e identificar possíveis situações de risco;

- Ampliação da quantidade de câmeras de monitoramento nas dependências da Instituição;

- Investimento em catracas nas portarias para o controle do fluxo no ambiente escolar;

- Aquisição de rádios comunicadores para a equipe de inspetores de pátio e portarias;








- Proximidade no relacionamento com profissionais dos serviços públicos de segurança, saúde mental e serviço social que atendem o município;

- Adequações nas instalações físicas do Colégio, identificando e solucionando possíveis pontos de risco, como por exemplo, o fechamento das grades voltadas para Av. Presidente Vargas, buscando segurança e privacidade para nossa comunidade escolar.





# ORIENTAÇÕES ÀS FAMILÍAS

-  A família é um grupo importante de apoio, confiança, segurança, acolhimento e amor.
-  Acompanhem o desenvolvimento escolar dos filhos, revisem seus cadernos e agendas.
-  Todos nós temos papel fundamental no combate aos discursos de ódio e violência.
-  Fiquem atentos aos ambientes digitais. Intensifiquem os cuidados com os conteúdos e redes sociais que estão sendo acessados.
-  Identifiquem e acompanhem mudanças bruscas de comportamento de seus filhos.
-  É fundamental monitorar jogos, perfis em redes sociais ou páginas na internet que promovam, difundam ou defendam a violência;
-  Sempre que possível confirmem as mochilas certificando-se que somente material escolar esteja sendo levado.



# CANAIS OFICIAIS DE APOIO



# 190

BRIGADA MILITAR

# 100

Denúncias de violação de Direitos Humanos

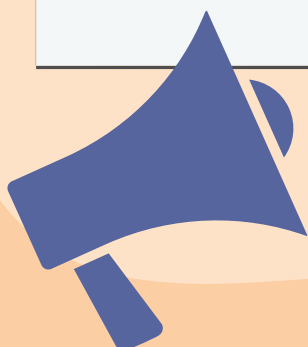
O MEC tem desenvolvido iniciativas voltadas ao fortalecimento da convivência escolar e à construção de uma cultura de paz nas escolas brasileiras. As ações integram o Programa Escola que Protege (ProEP), principal estratégia de operacionalização do Sistema Nacional de Acompanhamento e Combate à Violência nas Escolas (SNAVE). Para mais informações, acesse o link abaixo:

<https://www.gov.br/mec/pt-br/escola-que-protege>

## O QUE PRECISA SER RELATADO?

- 1) Local da ameaça;
- 2) Dados do suspeito, se possível;
- 3) meios utilizados para a ameaça nas redes sociais, como site, rede social, endereço eletrônico; nome do usuário; URL do perfil em caso do Twitter, Instagram, Facebook, redes sociais em geral.

**VIOLÊNCIA ESCOLAR**





Av. Presidente Vargas, 1449.  
Cep: 97015-511  
Santa Maria - RS  
Fone: (55) 3033-8950

✉ [contato@colegiofatima.com.br](mailto:contato@colegiofatima.com.br)  
🌐 [www.colegiofatima.com.br](http://www.colegiofatima.com.br)

### Expediente

#### Colégio Nossa Senhora de Fátima

Direção: Ir. Neiva Basso  
Vice-Direção: Antônio Campagnolo  
Gestora Educacional: Daniela Dalla Possa

#### **GUIA: PROTEÇÃO E SEGURANÇA NO AMBIENTE ESCOLAR**

Ano: 1ª Edição 2023 / Última atualização: Abril 2026

Edição/Diagramação/Revisão/Projeto Gráfico: Simone Santana - Gerente de Marketing

Colaboração: Márcio Silva Dorneles e Setor de Orientação Educacional

#### Referências:

Ministério da Educação

ISOLAN, Luciano. Bullying escolar na infância e adolescência. Revista Brasileira de Psicoterapia. Vol. 16, número 1, 2014.

SCHERER, Zeyne Alves Pires. SCHERER, Ederson Arthur. SANI, Ana Isabel. Violência escolar: ações de intervenção e prevenção. Pró-Reitora de Cultura e Extensão Universitária da USP. São Paulo-SP, 2018.

[https://www.gov.br/mec/pt-br/centrais-de-conteudo/publicacoes/cartilha\\_recomendacoes\\_protecao\\_seguranca\\_ambiente\\_escolar.pdf](https://www.gov.br/mec/pt-br/centrais-de-conteudo/publicacoes/cartilha_recomendacoes_protecao_seguranca_ambiente_escolar.pdf)

<https://campanha.org.br/acervo/guia-sobre-prevencao-e-resposta-a-violencia-as-escolas/>

<https://www.cevs.rs.gov.br/>

Imagens: Freepik